



teresa byszewska
makatki
wyszzywanki
frotże
imaginacynie

makatki
wszywanki
frotaze

teresa boyszewska
imaginacyjnie

© Teresa Byszwska. Imaginacyjnie.
Makatki, wyszywanki, frotáže.
Galeria Sztuki Współczesnej
w Ostrowie Wielkopolskim, listopad 2016

Kurator i aranżacja wystawy: Zdzisław Schubert.
Prace i fotografie ze zbiorów autorki.
Reprodukcje prac: Cezary Janiszewski.
Reprodukcja zdjęć na str. 4-5: Muzeum Plakatu w Wilanowie.
Projekt i łamanie katalogu: Barbara Zabłocka, Cezary Janiszewski.
Na okładce: Portret III / Portrait III, kolaż z tkanin, 64 x 55, 1972.



Zrealizowano przy wsparciu:
Gminy Miasto Ostrów Wielkopolski
Spółdzielni Mleczarskiej Lazur z Nowych Skalmierzyc



© Wydawnictwo Galeria, 2016
Galeria Sztuki Współczesnej
ul. Królowej Jadwigi 10, 63-400 Ostrów Wielkopolski
tel. 62 735 49 54, biuro@gsw.ostrowwkp.pl
Druk: ZWD Poligrafia s.c.; nakład: 150 egz.

ISBN 978-83-60027-86-8



Teresa Byszewska rozpoczęła studia na warszawskiej ASP u prof. Henryka Tomaszewskiego, a dyplom obroniła u prof. Józefa Mroszczaka. Zetknęła się zatem z dwoma najważniejszymi w latach pięćdziesiątych pracownikami kształcącymi w zakresie grafiki użytkowej. Na uczelni poznała Jana Lenicę, późniejszego wybitnego twórcę plakatów i filmów animowanych, który wówczas był asystentem Tomaszewskiego. Pobrali się w 1954 roku. Po ukończeniu studiów w 1956 projektowała plakaty i ilustrowała książki dla dzieci. Równoległe do własnej twórczości pomagała mężowi przy realizacji filmów animowanych (m.in. asystent reżysera przy produkcji „Nowego Janka Muzykanta”, 1960), które stawały się kolejnym obszarem zainteresowania Lenicy. Po światowych sukcesach pierwszych, wspólnych z Walerianem Borowczykiem animacji, Lenica realizował samodzielnie kolejne filmy animowane, które były dla niego poszerzeniem możliwości grafiki o ruch i czas.

Lenica realizuje swe filmy w Paryżu. Artysta szukając niewyeksplorowanych motywów źródłowych dla swej grafiki sięga po dziewiętnastowieczne ryciny. Byszewska odkrywa na tutejszych targach staroci stare tkaniny – koronki, narzuty, welury, plusze, brokaty, materiały obiciowe. Ulega fascynacji ich fakturom i barwom. Zaczyna kreować obrazy z kawałków tkanin, podobnie jak jej mąż, który tworzy swoje kolaże ze starych papierowych rycin. Głównymi motywami są portrety, ale pojawiają się też pejzaże i wizerunki zwierząt.

Stworzyć obrazy to jedno, a dotrzeć z nimi do szerszego odbiorcy, to zupełnie coś innego, zwłaszcza w tak nasyconym sztuką Paryżu. Jak to zwykle w życiu bywa pomaga szczęśliwy splot okoliczności. Opisał go szczegółowo Roman Juryś w artykule o Byszewskiej w miesięczniku „Ty i Ja”.¹ Nie wdając się tu w szczegóły (ciekawych odsyłam do artykułu) Teresa Byszewska dociera do właścicielki Galerii Argiles na rue Guénégaud 16 – Felicji Dialossin. W marcu 1964 roku dochodzi do pierwszej wystawy indywidualnej artystki. Została ona zauważona przez krytyków, ukazała się spora notatka w „Le Monde” i innych gazetach. Z kolei paryską wystawą zainteresował się właściciel galerii w Brukseli Pierre Vanderborght i na jesieni tego samego roku artystka pokazuje swoje prace w belgijskiej stolicy. Po niej następują kolejne wystawy w różnych miejscach Europy. W tym okresie następuje rozstanie małżeństwa Leniców – w 1964 Byszewska wyprawdza się od Lenicy z jego paryskiego mieszkania a 8 października 1966 następuje formalny rozwód. Artystka intensywnie poświęca się własnej twórczości. Obok nadal realizowanych obrazów z tkanin wpada na pomysł przełożenia motywów z obrazów na grafiki realizowane techniką serigrafii poszerzając tym samym możliwości rozpropagowania swojej sztuki. Mieszka w Paryżu, ale często też zjawia się w Warszawie, w której zachowała do dziś mieszkanie z czasów jej małżeństwa z Lenicą. To tu przygotowuje wystawy, porządkuje notatki i materiały przywożone z licznych podróży. Pierwsza wystawa w Polsce ma miejsce w Galerii Kordegarda w Warszawie w 1967 roku. W tym samym roku ukazuje się o niej monograficzny artykuł w szwajcarskim czasopiśmie „Graphis”,² najważniejszym światowym dwumiesięczniku poświęconym grafice użytkowej i dziedzinom pokrewnym. To ogromnie prestiżowe wyróżnienie, które wzbudza uznanie u samego Tomaszewskiego.

Twórczość Byszewskiej z jej pierwszego okresu, podobnie jak zresztą Lenicy, w zakresie stosowanej techniki kolażu wyrastała z ciągle żywych tradycji surrealizmu, zwłaszcza twórczości Maxa Ernsta, który tak definiował technikę kolażu: „jest [ona] systematycznym wyszukiwaniem przypadkowego lub sztucznie sprowokowanego spotkania się dwóch lub więcej obcych sobie realiów na płaszczyźnie, która wizualnie zdaje się być do tego nieprzydatna – a także iskra poezji, która przeskakuje przy zbliżaniu się tych realiów”.³ Dzieła Byszewskiej znakomicie wpisują się w tę definicję.

Natomiast w motywach można dostrzec silne wyrastanie z polskiej tradycji kulturowej. Widoczne są inspiracje wycinanką ludową czy malarstwem na szkle. To umiejętnie powiązanie sztuki światowej z rodzimą wielokrotnie podnoszono zagranicą w odniesieniu do polskiego plakatu. Nic więc dziwnego, że zdarzało się wystawom prac Byszewskiej zaistnieć równoległe z pokazami polskiego plakatu.

Używając tkanin do kreowania swych dzieł Byszewska nie była pierwszym twórcą, który wpadł na taki pomysł. Obrazy ze szmat robił w czasie wojny malarz Bissière, odnajdziemy je w dorobku Paula Klee, później także u Enrico Baya. Ale krytyka podkreślała całkowicie własny wyraz obrazów Byszewskiej, z których uderzał humor, żart, sarkazm, kpina i rubasza, a jednocześnie subtelna poetyka. Artystka łączyła w swych pracach naiwność sztuki dziecka z wyrafinowaniem i klasą artystyczną najwyższej próby.

Dużą trudność nastroczało określenie, czym właściwie są prace Byszewskiej. Sama autorka w jednym z wywiadów mówiła, że ma z tym problem z uwagi brak odpowiedniego nazewnictwa w języku polskim. Terminy pojawiały się rozmaite. W tytułach wystaw czy recenzjach można znaleźć: makatki, obrazy prute i zeszyte, obrazki spod igły, zeszywane, szmaciane kolaże.

W latach 80. ubiegłego wieku następuje istotny zwrot w twórczości Byszewskiej. Nie rezygnując z kolażu z tkanin zwraca się z większą uwagą ku rysunkowi. W 1988 roku w wywiadzie dla „Zwierciadła” tak to tłumaczy: „od kilku lat robię ich [obrazów szytych] mniej. Jest to nie tylko swoiste zmęczenie materii, ale przekonanie, że jest w nich zawsze tyle samo świadomego zamysłu, co przypadku, wynikającego zresztą z istoty użytego materiału. Tymczasem rysując jestem całkowicie zdana na siebie: swoją wyobraźnię, swoje możliwości warsztatowe”.⁴ Ale z maszyny do szycia nie rezygnuje całkowicie. Dostrzega nowe możliwości w technice frotażu (fr. frottage) – znowu kłania się Max Ernst, który stosował tę technikę z upodobaniem. Najpierw wyszywa grubym ścięciem rysunek na tkaninie a następnie poprzez nałożenie na niego specjalnego papieru wyrabianego tylko w Tajlandii odbija na nim motyw rysunku przez pocieranie ołówkiem. Pojedyncze odbicie motywu rysunku jest tylko powtórzeniem wyszywanej. Ale przez przesunięcie pod papierem motywu wyszytego i ponowne potarcie ołówkiem uzyskuje się niezliczone możliwości multiplikowania pojedynczego motywu i kreowania zupełnie nowych kompozycji o dużej ekspresji.

Te możliwości stwarzania ciągle nowych sytuacji na powierzchni swoich frotaży bardzo odpowiadają niespokojnej, ciągle poszukującej i kreatywnej naturze Byszewskiej. Powstają całe teki frotaży z seriami motywów. Jednym z najczęściej spotykanych to motyw głowy, o charakterystycznym obrysie twarzy en-face i małych



oczach nieodparcie nasuwa się tu podobieństwo do twarzy Jana Lenicy. Czyżby przypadek? Nie sądzę. Oboje, przez cały czas, aż do śmierci Lenicy w 2001 roku utrzymywali kontakt korespondencyjny i telefoniczny. Lenica w jednym z listów pisał: „Podoba mi się to co robisz. Chyba jest tam trochę ze mnie. To nie zarzut. To mnie cieszy”.⁵

Motywy głowy podlega ciągłym transformacjom. Mają one czasami po wiele par oczu, innym razem wypełniają je motywy dłoni, czy zaciśniętych pięści, które są kolejnymi z częstych motywów prac artystki. Inne to koty, ptaki, pejzaże, nie ucieka też od aluzji o erotycznych konotacjach. Chętnie sięga się też po sylwetki czołowych budowli Paryża jak Łuk Triumfalny, katedra Notre Dame czy wieża Eiffla. Są one albo wplecione w gąszcz drzew i krzewów, albo zmultiplikowane tworzą surrealistyczne wizje.

Największą jak dotąd wystawę w Polsce miała artystka w 2007 roku w Centralnym Muzeum Włókiennictwa w Łodzi, gdzie pokazała kilkadziesiąt „obrazów ze szmat” z lat 1962-1982, a po wystawie przekazała w darze muzeum sporą ich kolekcję.

Kompozycje artystki z tkanin fascynowały mnie od dawna. Były one naładowane taką samą pozytywną energią, co najlepsze dzieła czołówek polskich plakacistów. Skrót plastyczny, deformacja postaci tworzyły wizerunki o niebywale silnej mocy oddziaływania. Mogłem zapoznać się z nimi na bliski dystans w czasie odwiedzin u artystki podczas pobytu w Paryżu w 2005 roku. Później dochodziło do sympatycznych spotkań w jej warszawskim mieszkaniu podczas pobytów w kraju Byszewskiej i jej obecnego męża, Florianą Sapetto. Ściany tego mieszkania również były obwieszane jej „szmacianymi obrazami”. Zaczęła kiełkować idea wystawy. Moje fascynacje sztuką Byszewskiej podzielił także Cezary Janiszewski, dyrektor Galerii Sztuki Współczesnej w Ostrowie Wielkopolskim. Idea wystawy zaczęła nabierać konkretny wymiarów. Odtąd działaliśmy wspólnie, razem wybierając materiał na wystawę spośród zgromadzonych w warszawskim mieszkaniu dzieł artystki. W rezultacie prezentujemy w Ostrowie Wielkopolskim reprezentatywny zestaw prac ze wszystkich okresów twórczości artystki. Pracom towarzyszy wybór najciekawszych fotografii spośród dużego archiwum prywatnego Byszewskiej, przekazanego przez nią do zbiorów Działu Dokumentacji Galerii Plakatu i Designu Muzeum Narodowego w Poznaniu.

Zdzisław Schubert

¹ Roman Juryś, Fantazje szyte – prute Teresy Byszewskiej, „Ty i Ja” 1967 nr 5, s. 14 - 17

² Erika Billeter, Teresa Byszewska, „Graphis” 1967 nr 130, s. 126 - 131

³ wg Max Ernst: dzieła graficzne, kat. wystawy w Warszawie i Poznaniu w 1991. Wydawca: Sprengel Museum, Hannover, 1991, s. 27

⁴ Monika Teresińska, Swobodna gra wyobraźni. Z artystą grafikiem Teresą Byszewską rozmawia Monika Teresińska, „Zwierciadło” 1988 nr 50, s. 8

⁵ z listu Jana Lenicy do Teresy Byszewskiej z dnia 30.12.1997. Kopia listu w zbiorach Działu Dokumentacji Galerii Plakatu i Designu Muzeum Narodowego w Poznaniu.

[Od wyd.] W tle na str. 3-5 zdjęcia Teresy Byszewskiej z podróży do Włoch, początek lat 60.



Pani w kapeluszu / Dame au chapeau, kolaż z tkanin, 40 x 32, 1965;
 Posepną dama / La Dame Sombre, kolaż z tkanin, 33 x 27, 1964;

6

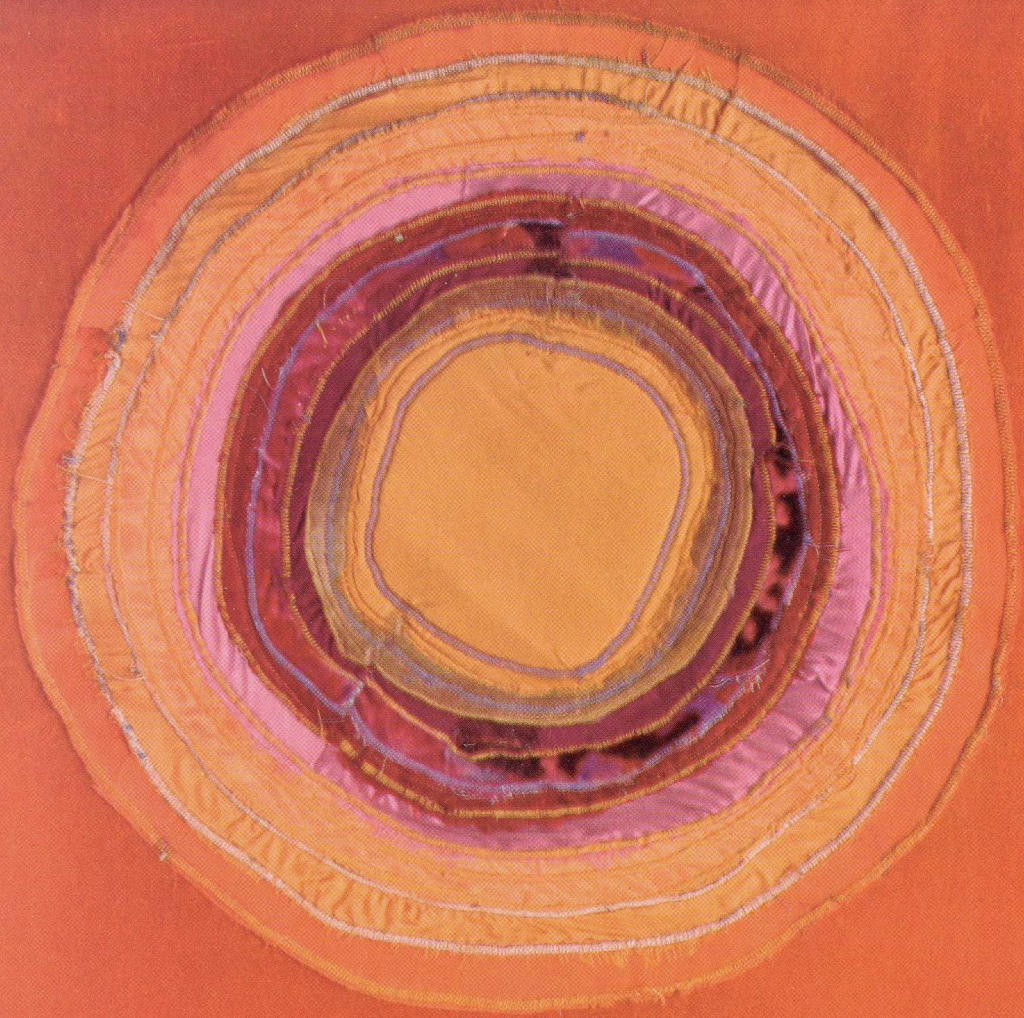
[Dama w kapeluszu], kolaż z tkanin, 60 x 50, b.d.;
 Kobieta o czarnych piersiach / Femme aux Seins Noirs, kolaż z tkanin, 64 x 54, 1965;
 Na str. 7: Dziewczynka w złocie / Fillette en or, kolaż z tkanin, 51 x 48, 1965;





Jan Lenica i Teresa Byszewska, Paryż, lata 60.
Na str. 9: Złoty chłopiec, kolaż z tkanin, 50 x 50, 1967; 8 Kobieta z sową / Dame au Hibou, kolaż z tkanin, 74 x 57, 1976;
Portret I / Portrait I, kolaż z tkanin, 61 x 50, 1971;







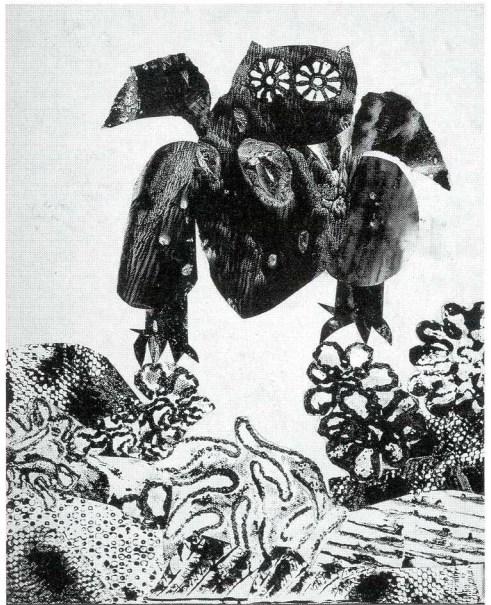
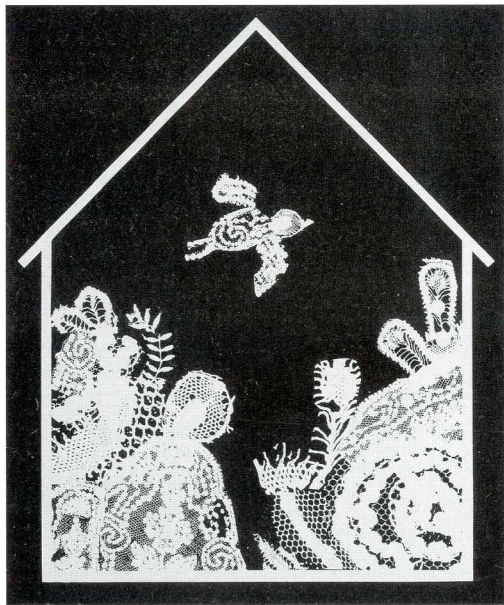
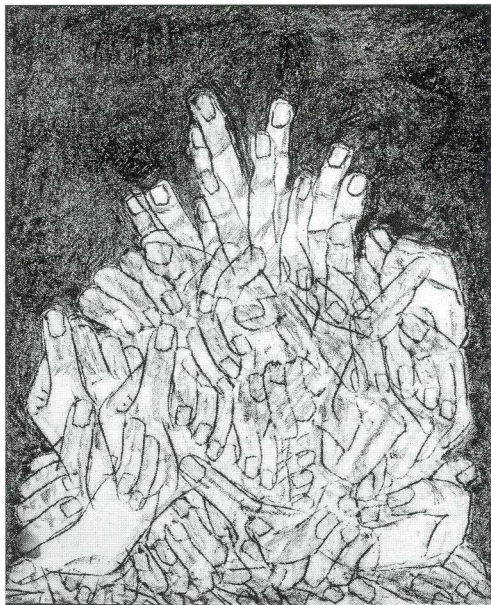
Różowa dziewczynka / Filletle rose, kolaż z tkanin, 64 x 55, 1972;

Król rozdarty / Roi Dechire, kolaż z tkanin, 64 x 55, 1974;

Na str. 10: [Słoneczny pejzaż], kolaż z tkanin, 60 x 49,5, 1971;

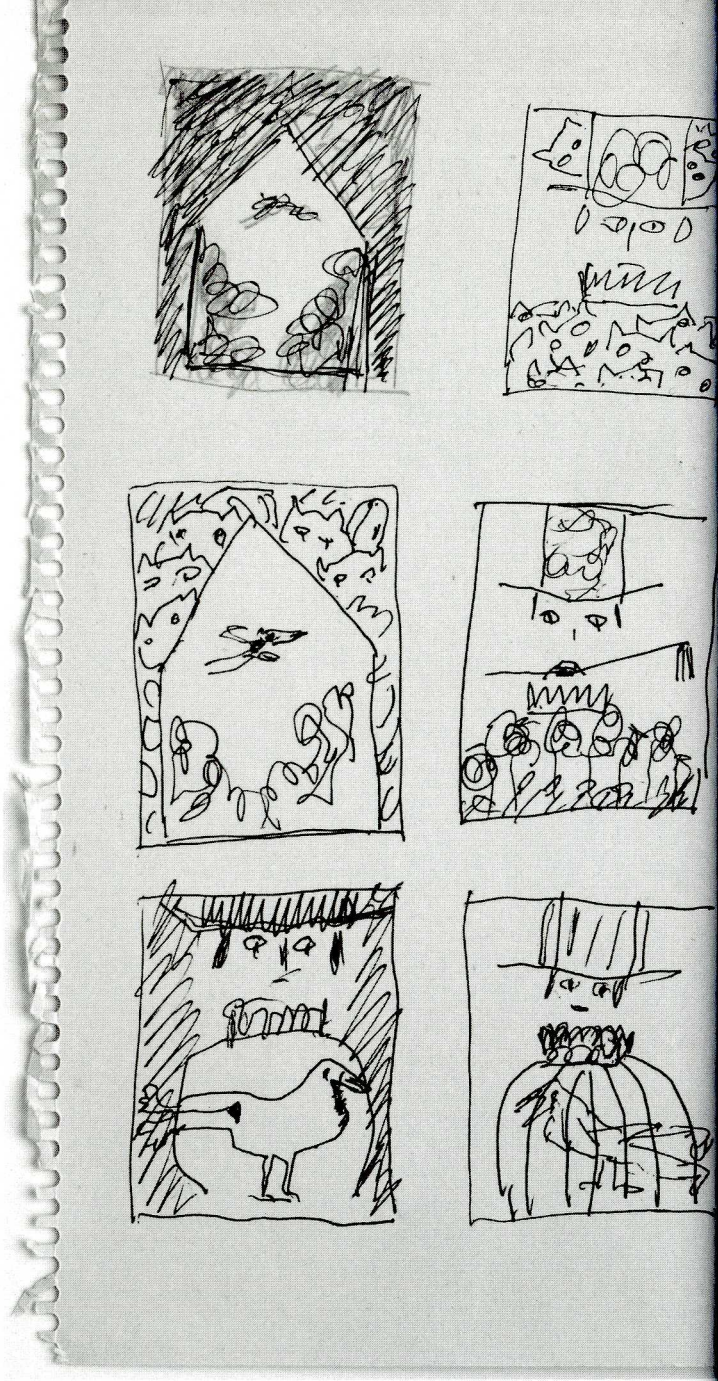
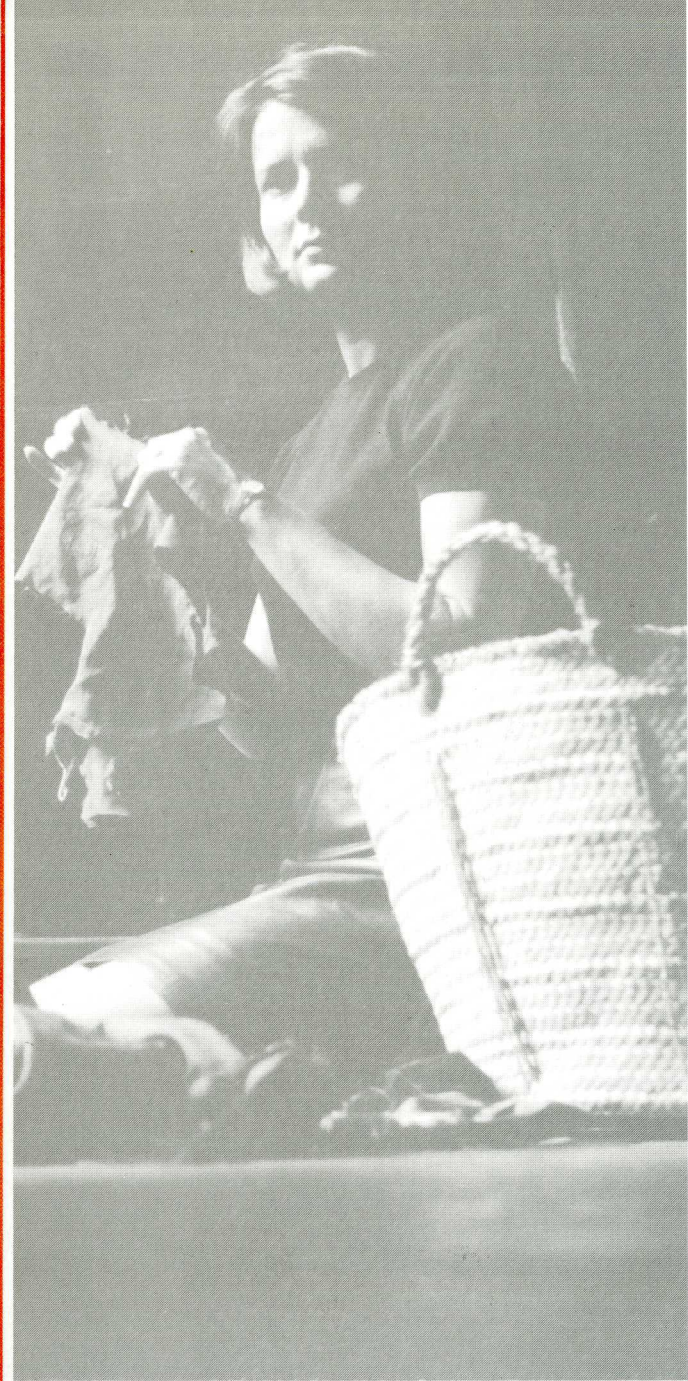
Ubu król / Ubu roi, kolaż z tkanin, 76 x 55, 1982;

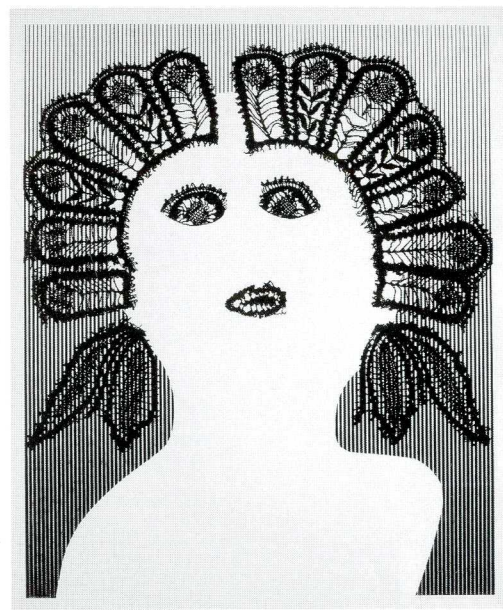
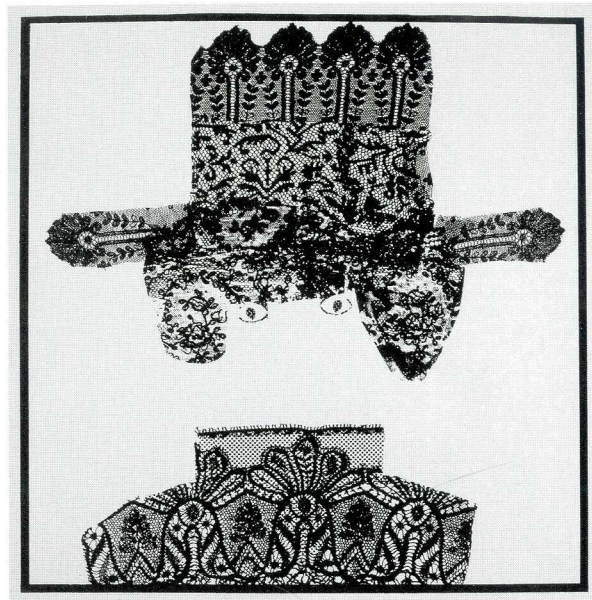
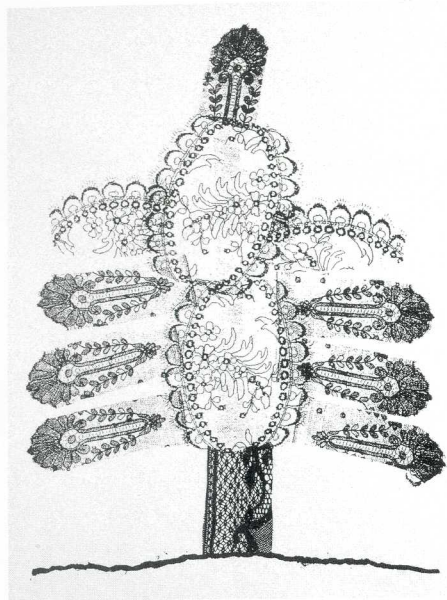
Dama z różowym kotem / Dame au chat rose, kolaż z tkanin, 71 x 56, 1974;



[Koty], frotaż, 46 x 38,5, b.d.;
 [Dom z pejzażem i ptakiem wewnątrz], serigrafia, 53 x 45, b.d.;
 [Dłonie], frotaż, 44,5 x 36,5, b.d.;
 [Sowa w locie], kolaż, 42 x 33,5, b.d.;
 Na str. 13: [Ptaki obrotowe], kolaż z tkanin, 49,5 x 50, b.d.;

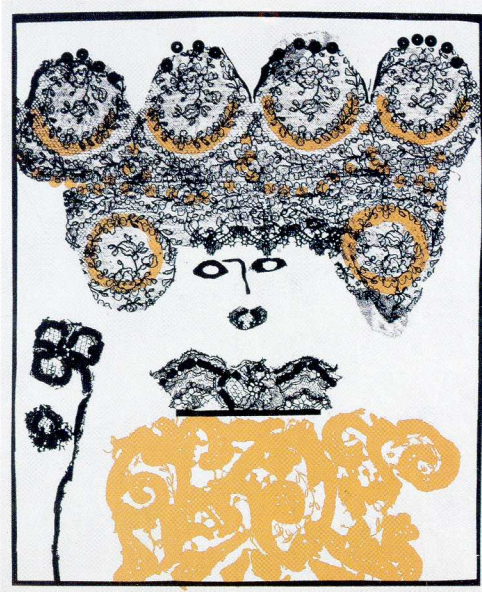
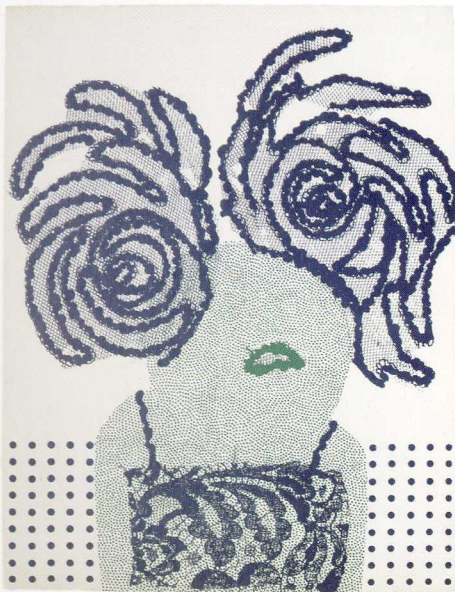
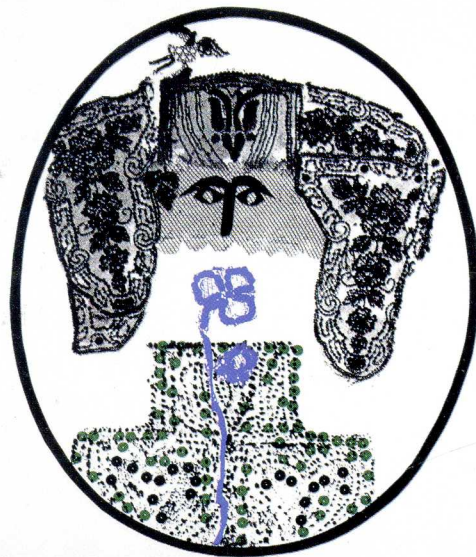




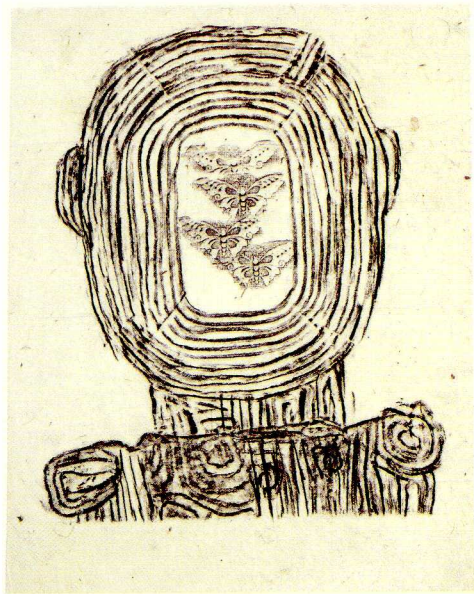
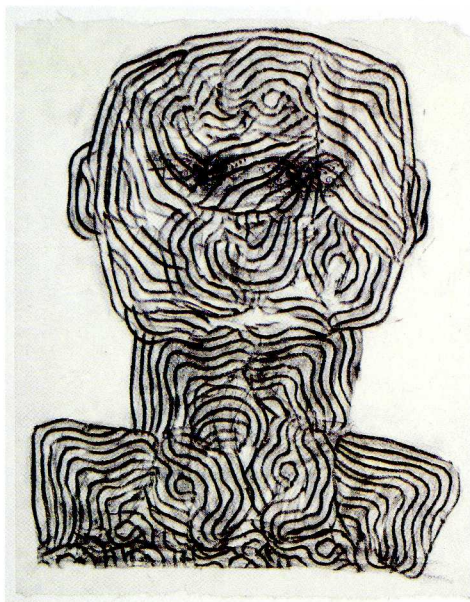


[Drzewo], serigrafia, 43 x 32, 1967; 15 [Dama w kapeluszu z koronki], serigrafia, 45,5 x 44,5, 1966;
Czarownica, serigrafia, 43 x 48, b.d.; [Dama z włosami z koronki], serigrafia, 57 x 46,5, b.d.;



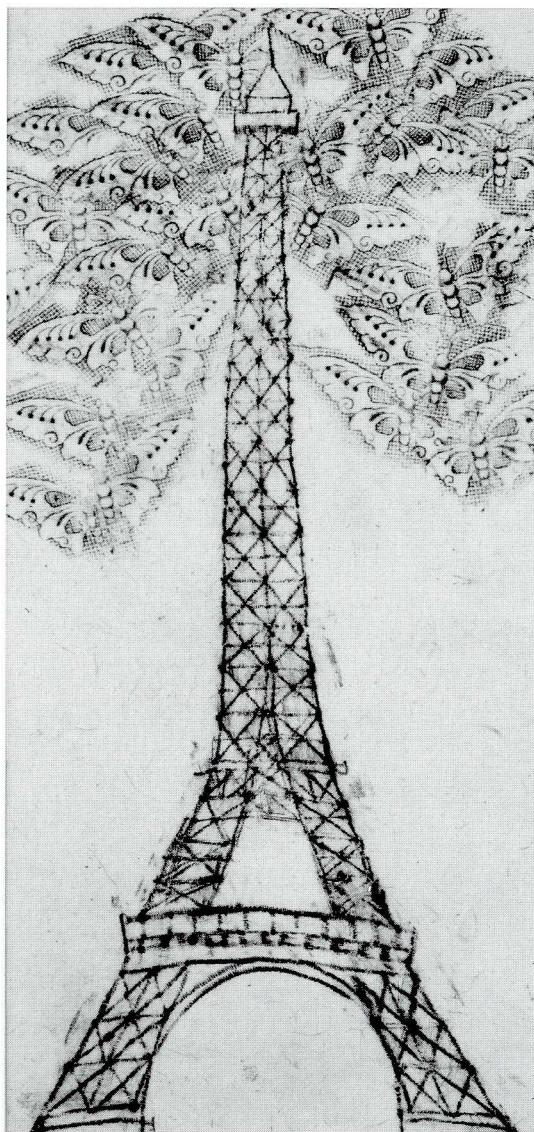
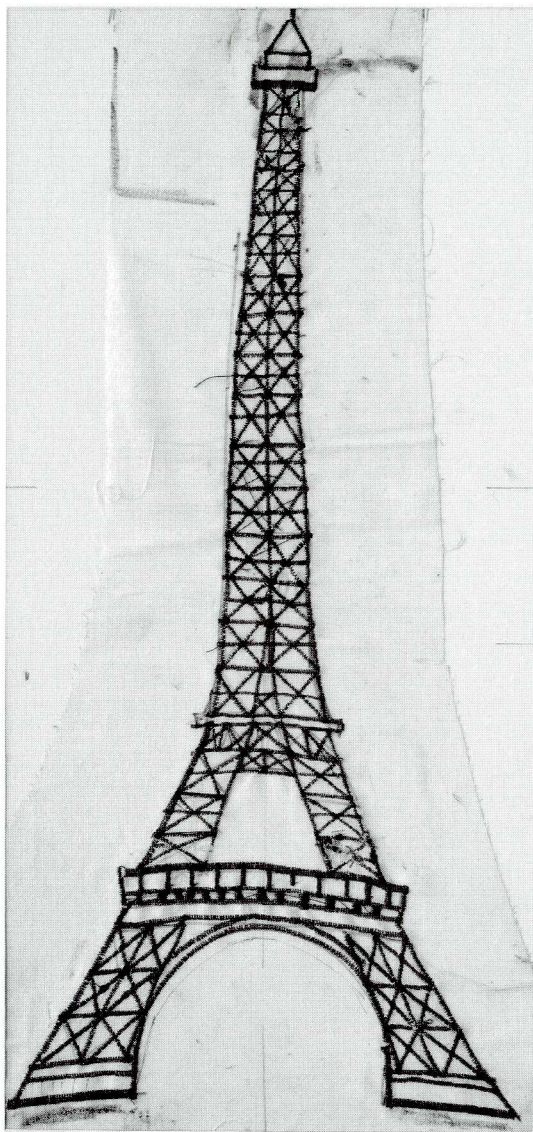


[Spiralne oczy], serigrafia, 65 x 49,5, 1970;
 Na str. 16: [Pejzaż w owalu], serigrafia, 35 x 42, 1967; 17 [Dama bez twarzy z niebieskim kwiatkiem], serigrafia, 47 x 39,5, 1965;
 [Dama z kwiatami we włosach], serigrafia, 44 x 36, 1964;

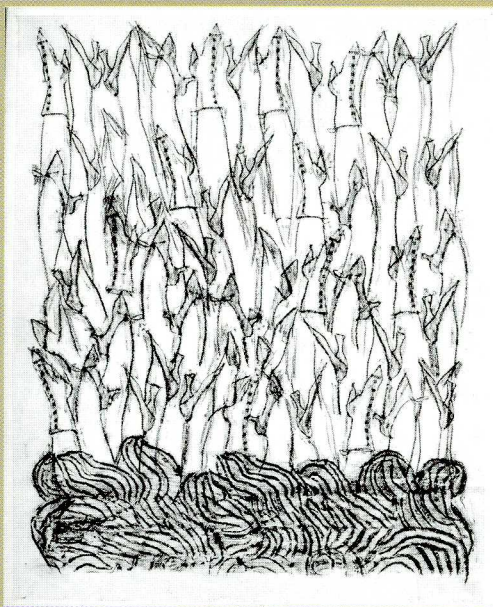
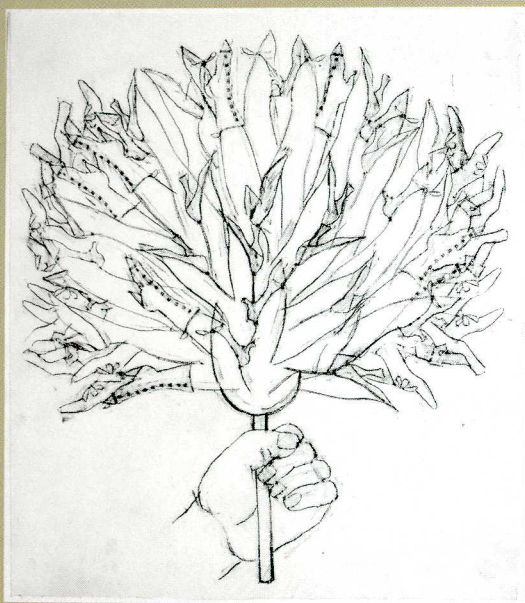
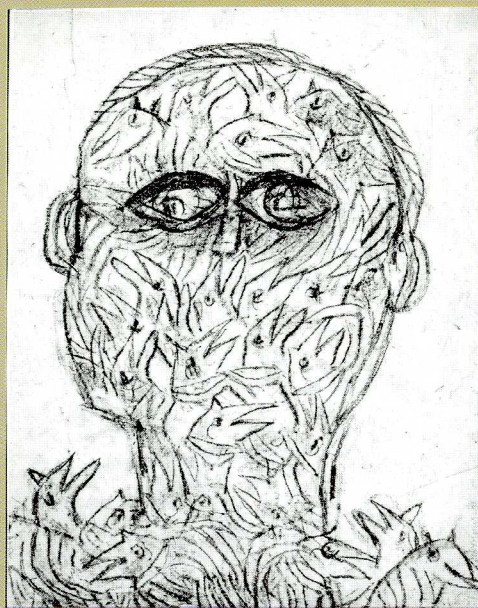
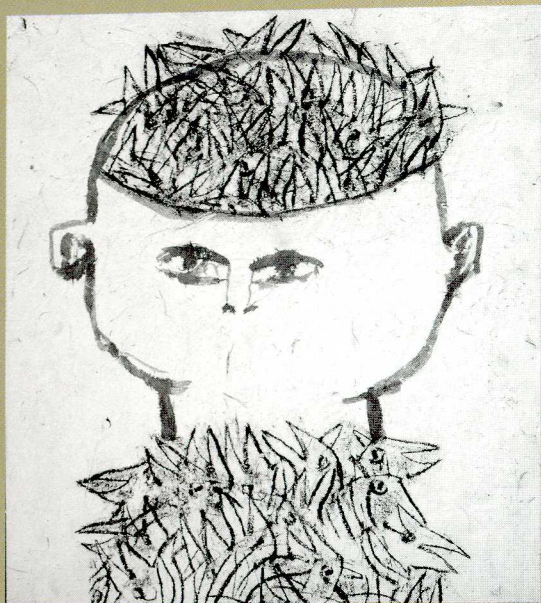


Inny świat, frotaż, 53 x 42, 2014;
Pośpny optymista, frotaż, 55 x 42, 1978;
Portret 2, frotaż, 57 x 47, 1988;
[Głowa zakręcona], frotaż, 52 x 41, 1979; 18 Na str. 19: [Głowa w paski I], tusz, 62 x 47,5, b.d.;





Wieża Eiffla, ścieg maszynowy, płótno, 46 x 21, b.d.; 20 Wieża Eiffle`a, frotaż, 45 x 21, b.d.;



[Ptaki w głowie], frotaż, akwarela, 40 x 35, b.d.;
[Bukiet ze stóp w butach], frotaż, 57 x 48, 1986;

21

[Głowa z ptaków], frotaż, 46 x 35,5, 2015;
[Gdzieś, kiedyś...], frotaż, 59 x 47, 1989;

Teresa Byszewska urodziła się 6 lipca 1929 w Warszawie. Studia na Wydziale Grafiki warszawskiej ASP w latach 1950-1955, początkowo w pracowni prof. Henryka Tomaszewskiego a następnie w pracowni prof. Józefa Mroszczaka u którego zrobiła dyplom w 1956.

W latach 1954–1966 była żoną Jana Lenicy, z którym współpracowała przy jego pierwszych realizacjach filmowych. Projektowała plakaty i ilustrowała książki dla dzieci. Następnie zajęła się realizacją obrazów z tkanin i koronek. Ich oryginalność przyniosła autorce międzynarodowe uznanie. W ostatnich latach wyszywane na tkaninie przy pomocy maszyny do szycia rysunki stanowiły podkład pod wykonywane na sprowadzonym z Tajlandii papierze kompozycje graficzne techniką frotażu. Mieszka wraz mężem Florianem Sapetto naprzemiennie w Paryżu i w Warszawie. Swoje prace wystawiała w wielu galeriach i muzeach Europy, m.in. w Paryżu, Monachium, Barcelonie, Zurychu, Londynie, Tokio, Warszawie, Poznaniu, Wrocławiu. Miała 23 wystawy indywidualne w kraju i zagranicą. Jej prace znajdują się w Museum für Gestaltung w Zurychu, Muzeum Narodowym w Poznaniu, w Provincinaa Museum w s’Hertogenbosch, Muzeum Włókiennictwa w Łodzi i w wielu kolekcjach prywatnych.

Publikacje o Teresie Byszewskiej:

(-), Lenica II, „Przekrój”, 1964, nr 992;

L.L. Sossset, Teresa Byszewska (not), „Beaux Arts” (BE), 1964, nr 1064;

(-), Image en tissu. Une autre dimension avec l’exposition Teresa Byszewska, „Le Patriote” z 18.08.1965;

Bg., „Schwarze Mondkatze” und „zarte Hexen”. Teresa Lenica schuf phantasievoll die Porträts aus Pariser Flohmarkt-Utensilien - Dazu polnische Filmplakate, „Der Sonntag”, 1965;

P.-A. C., Le Images cousus et décousus de Teresa Byszewska, „Nice Matin” z 15.08.1965;

(-), [Byszewska], „Obrázkovy časopis”, 1967, nr 7;

(-), Uroczce zeszywanki Teresy Byszewskiej, „La Semaine polonaise” (FR) z 25.06.1967;

Erika Billeter, Teresa Byszewska, „Graphis”, 1967, nr 130;

Marek Holzman, Obrazki prosto spod igły, „Projekt”, 1967, nr 3;

Roman Juryś, Fantazje szyte - prute Teresy Byszewskiej, „Ty i Ja”, 1967, nr 5;

Zygmunt Kałużyński, Jak się robi karierę w Paryżu, „Ekran” z 5.03.1967;

K. Kot., Dama w złocie na wystawie w Kordegardzie, „Przekrój”, 1967;

Erika Billeter, Teresa Byszewska, „Elle” (CH) z 1.06.1968;

Jacques Michel, Teresa Byszewska, „Le Monde”, 1972, nr 8688;

Monika Teresińska, Kolażu poezja żartobliwa, „Zwierciadło”, 1978, nr 13;

Evelyn Mérigot, Dessins cousus et décousus, „L’Industrie textile” (FR), 1985, nr 1151;

Monika Teresińska, Swobodna gra wyobraźni. Z artystą grafikim Teresą Byszewską rozmawia Monika Teresińska, „Zwierciadło”, 1988, nr 50;

Ewa Hornowska wstęp w: Teresa Byszewska, wystawa rysunku, kat. wyst., Galeria Sztuki Współczesnej P.P. „Sztuka Polska”, Poznań, 1989;

Alicja Szubert-Olszewska, Koronkowa bogini Bastet, „Kocie Sprawy”, 2013, nr 11



Teresa Byszewska w swoim paryskim mieszkaniu, 2015 (fot. C. Janiszewski).

W tle na str. 23: Pierwsza wystawa T. Byszewskiej Lenicy, Paryż, Argiles, 1964.

Wystawy indywidualne:

- 1964 – Paryż/Paris, Argiles, Portraits cousus par Teresa Byszewska Lenica;
1964 – Bruksela/Bruxelles, Galerie Pierre Vanderborght;
1965 – Monachium/München, Galerie Carroll, Teresa Byszewska Lenica;
1965 – Oberhausen, Städtische Galerie Schloß Oberhausen, Teresa Byszewska-Lenica, Erfundene Porträts. Polnische Filmplakate;
1965 – s'Hertogenbosch (NL), Koninklijke Academie voor Kunst en Vormgeving, Trits. Appliques Teresa Byszewska, internationale keramiek, poolse affiches;
1965 – Vence (FR), Galerie Argelas, Teresa Byszewska. Images cousus et décousues;
1966 – Miluza/Mulhouse (FR), Galerie Feuerbach, Teresa Byszewska. Images cousus et décousues;
1967 – Paryż/Paris, Galerie Le cadran solaire, Teresa Byszewska. Images cousus et décousues;
1967 – Warszawa, Galeria Kordegarda, Teresa Byszewska;
1968 – Bruksela/Bruxelles, Galerie Pierre Vanderborght, Teresa Byszewska, images cousues et décousues;
1972 – Paryż/Paris, Galerie Lambert, Teresa Byszewska;
1974 – Mediolan/Milano, Galleria – Libreria Martello, Teresa Byszewska;
1981 – Paryż/Paris, Galerie „A mon seul désir”, Teresa Byszewska, tableaux cousus;
1984 – Paryż/Paris, Galerie DMC, La Filotéque, Teresa Byszewska, dessins cousus et décousus;
1985 – Paryż/Paris -Charenton, Credits Lyonnais, Teresa Byszewska, tableaux cousus et serigraphies;
1988 – Warszawa, Galeria Grażyny Hase;
1988 – Wrocław, Galeria na Solnym PP „Sztuka Polska”, Teresa Byszewska – rysunek;
1989 – Poznań, Galeria Sztuki Współczesnej P.P. „Sztuka Polska”, Teresa Byszewska, wystawa rysunku;
1991 – Warszawa, Galeria Forma & Colour, Teresa Byszewska, rysunki;
1995 – Paryż/Paris, Librairie Dobosz, Le dessins-frottages de Teresa Byszewska;
1998 – Paryż/Paris, Polclub, Teresa Byszewska, dessin, Yanka Muniak, pastels, Maciek Węgrzecki, photos;
2007 – Łódź, Centralne Muzeum Włókiennictwa, Teresa Byszewska, tkaniny z lat 1962-1982;
2014 – Sopot, Scena Kameralna im. Joanny Bogackiej Teatru Wybrzeże w Gdańsku, Teresa Byszewska, Paryż, kolaże z tkanin, serigrafie, frotaże.



Prace z tkaninami:

Makatkki:

1. [Dama w kapeluszu], kolaż z tkanin, 60 x 50, b.d.;
2. [Czerwony kot], kolaż z tkanin, 39 x 33, 1963;
3. [Ptak na drzewie], kolaż z tkanin, 48,5 x 37,5, 1966;
4. [Ptaki obrotowe], kolaż z tkanin, 49,5 x 50, b.d.;
5. [Słoneczny pejzaż], kolaż z tkanin, 60 x 49,5, 1971;

Obrazy szyte i prute:

6. Posepną damą / La Dame Sombre, kolaż z tkanin, 33 x 27, 1964;
7. Kobieta o czarnych piersiach / Femne aux Seins Noirs, kolaż z tkanin, 64 x 54, 1965;
8. Dziewczynka w złocie / Fillette en or, kolaż z tkanin, 51 x 48, 1965;
9. Pani w kapeluszu / Dame au chapeau, kolaż z tkanin, 40 x 32, 1965;
10. Złoty chłopiec, kolaż z tkanin, 50 x 50, 1967;
11. Portret I / Portrait I, kolaż z tkanin, 61 x 50, 1971;
12. Różowa dziewczynka / Fillette rose, kolaż z tkanin, 64 x 55, 1972;
13. Portret III / Portrait III, kolaż z tkanin, 64 x 55, 1972;
14. Dama z różowym kotem / Dame au chat rose, kolaż z tkanin, 71 x 56, 1974;
15. Król rozdarty / Roi Dechire, kolaż z tkanin, 64 x 55, 1974;
16. Kobieta z sową / Dame au Hibou, kolaż z tkanin, 74 x 57, 1976;
17. Ubu król / Ubu roi, kolaż z tkanin, 76 x 55, 1982;

Wyszywanki:

18. Wieża Eiffla, ścieg maszynowy, płótno, 46 x 21, b.d.;
19. [Akt kobiecy], ścieg maszynowy, płótno, 36 x 28, b.d.;
20. [Nogi] ścieg maszynowy, płótno, 33 x 36, b.d.;
21. [Latarnie], ścieg maszynowy, płótno, 10 x 12, b.d.;
22. [Lampa], ścieg maszynowy, płótno, 12 x 3,5, b.d.;

Prace na papierze:

Serigrafie:

23. [Dama z kwiatami we włosach], serigrafia, 44 x 36, 1964;
24. [Dama bez twarzy z niebieskim kwiatkiem], serigrafia, 47 x 39,5, 1965;
25. [Dama w kapeluszu z koronki], serigrafia, 45,5 x 44,5, 1966;
26. [Pejzaż], serigrafia, 35 x 39,5, 1966;
27. Czarownica, serigrafia, 43 x 48, b.d.;
28. [Drzewo], serigrafia, 43 x 32, 1967;
29. [Dom z pejzażem i ptakiem wewnątrz], serigrafia, 53 x 45, b.d.;
30. [Pejzaż w owalu], serigrafia, 35 x 42, 1967;
31. [Spiralne oczy], serigrafia, 65 x 49,5, 1970;
32. [Dama z włosami z koronki], serigrafia, 57 x 46,5, b.d.;
33. [Dama w czerwieniach z włosami z koronki], serigrafia, 60 x 46, 1974 [lub 1965];

Frotaze:

34. Posepný optymista, frotaż, 55 x 42, 1978;
35. [Głowa zakręcona], frotaż, 52 x 41, 1979;
36. [Bukiet ze stóp w butach], frotaż, 57 x 48, 1986;
37. Portret 1, frotaż, 57 x 47,5, 1988;
38. Portret 2, frotaż, 57 x 47, 1988;
39. [Paryż inaczej 1], frotaż, 48 x 43, b.d.;
40. Paryż inaczej 3, frotaż, 45,5 x 43, 1988;
41. Gdzieś, kiedyś..., frotaż, 59 x 47, 1989;
42. Wieża Eiffle'a, frotaż, 45 x 21, b.d.;
43. [Zmnożona katedra Notre Dame], frotaż, 49,5 x 44, 1988;
44. Kot, frotaż, 39,5 x 37, b.d.;
45. [Stopa w bucie na obcasie], frotaż, 10 x 10, 2005;
46. Inny świat, frotaż, 53 x 42, 2014;
47. [Głowa z ptaków], frotaż, 46 x 35,5, 2015;
48. [Dłonie], frotaż, 44,5 x 36,5, b.d.;
49. [Koty], frotaż, 21,5 x 33,5, 2015;
50. [Sowa], frotaż, 24 x 31, b.d.;
51. [Ptaki i motyle], frotaż, 20 x 27,5, 2015;
52. [Kot], frotaż, 42 x 36,5, b.d.;
53. [Koty], frotaż, 46 x 38,5, b.d.;
54. [Sowa w locie], kolaż, 42 x 33,5, b.d.;
55. [Ptaki], frotaż, 26 x 27, b.d.;
56. [Ptaki w głowie], frotaż, akwarela, 40 x 35, b.d.;

Rysunki:

57. [4 szkice aktów kobiecych], tusz, 30 x 24, b.d.;
58. [4 szkice postaci], tusz, 34 x 29, b.d.;
59. [4 szkice postaci ze zwierzętami], pisak, 36 x 23, b.d.;
60. [Głowa dziewczynki], czarny pisak, 9,5 x 9, b.d.;
61. [Deszcz z oczu], pisak, 13,5 x 11, b.d.;
61. [Głowa w paski I], tusz, 62 x 47,5, b.d.;
62. [Głowa w paski II], tusz, 56 x 42, b.d.;
63. [Głowa w paski III], tusz, 61 x 48, b.d.;
64. [Głowy kotów], tusz, 24 x 28, 2015;
65. [Szkice], czarny pisak, 19 x 28, b.d.;
66. kartka ze szkicownika, długopis, 24 x 15,5, b.d.;
67. kartka ze szkicownika 2, czarny pisak, 21 x 15,5, b.d.;

Varia:

68. [Głowa], folie do serigrafii, 27,5 x 21, b.d.;
69. [Pejzaż ze słońcem], folie do serigrafii, 27,5 x 21, b.d.;
70. [Spiralne oczy], folie do serigrafii, 27,5 x 21, b.d.

Tytuły prac w nawiasach kwadratowych nadane zostały przez organizatorów wystawy. Wszystkie wymiary podano w cm, a brak daty powstania dzieła oznaczono skrótem b.d.



ISBN 978-83-60027-86-8